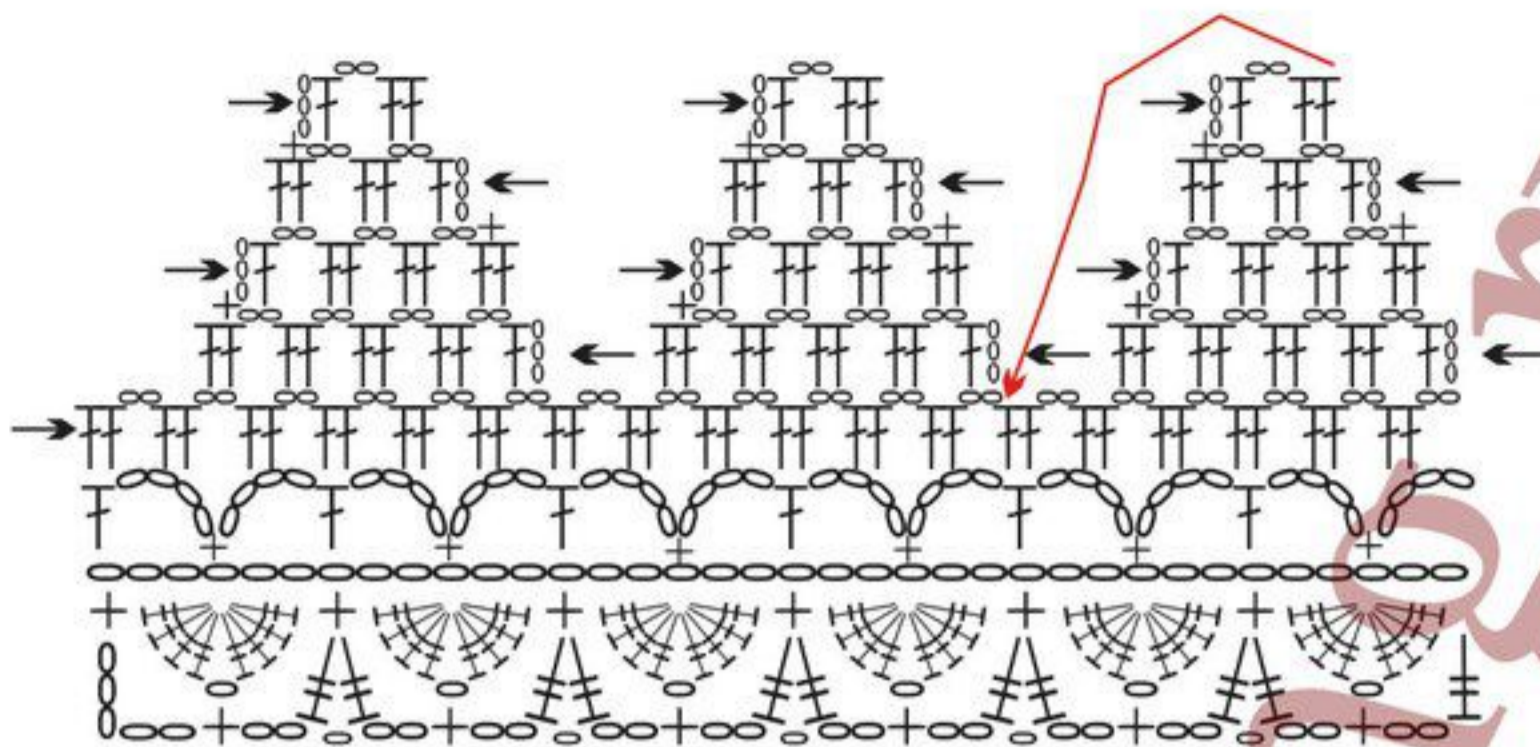




www.artmanuais.com.br

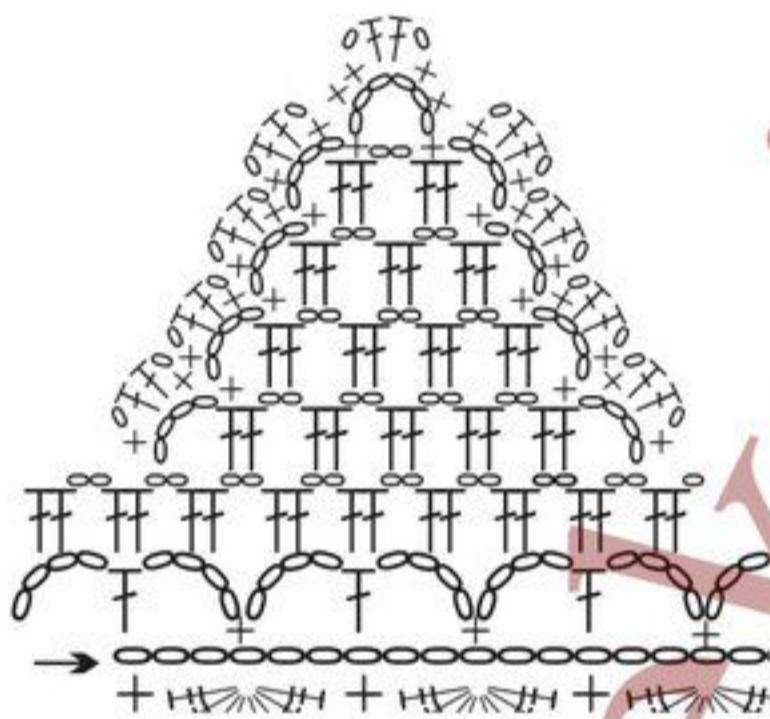


Схема обвязки подола и кармана



Подола платья и низ кармана декорированы зубчатой (фестонной) каймой, каждый «треугольник» вывязывается отдельно (направление вязания отмечено черными стрелками). Закончив вязание на вершине каждого треугольника, можно оборвать нитку или «спуститься» к основанию следующего треугольника столбиками без накида (направление отмечено красной стрелкой).

Схема обвязки края каймы



Из верхних точек горловины переда вывязываем лямки. При вязании спинки оставляем петли, чтобы в них продевать завязки. В оригинале ширина лямки - 4 столбика с одним накидом. Обратите внимание, что лямки-завязки в оригинале достаточно длинные.

- - воздушная петля
- ⊕ - столбик без накида
- ⊣ - столбик с одним накидом
- ⊣⊣ - столбик с двумя накидами

Вязаное платье One Teaspoon



Силуэт платья

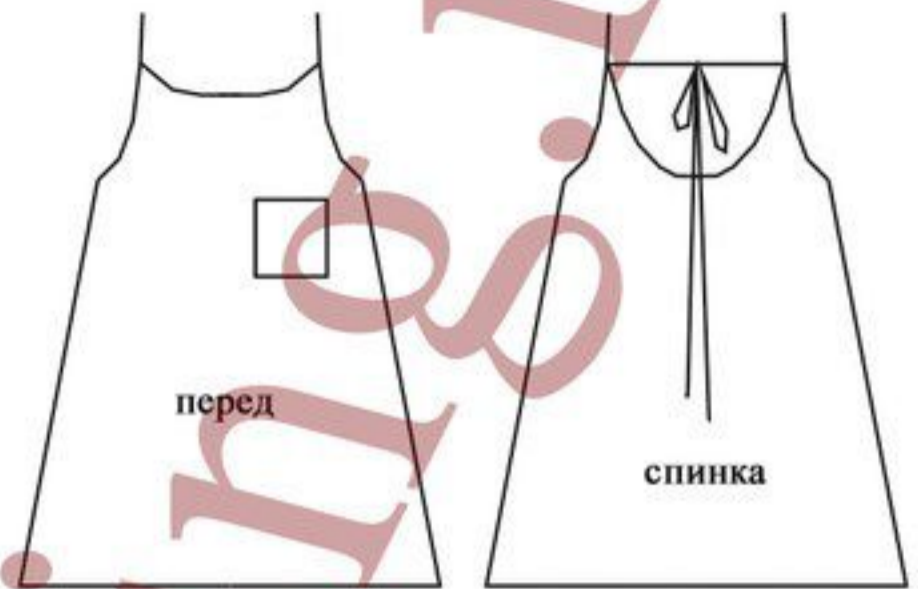
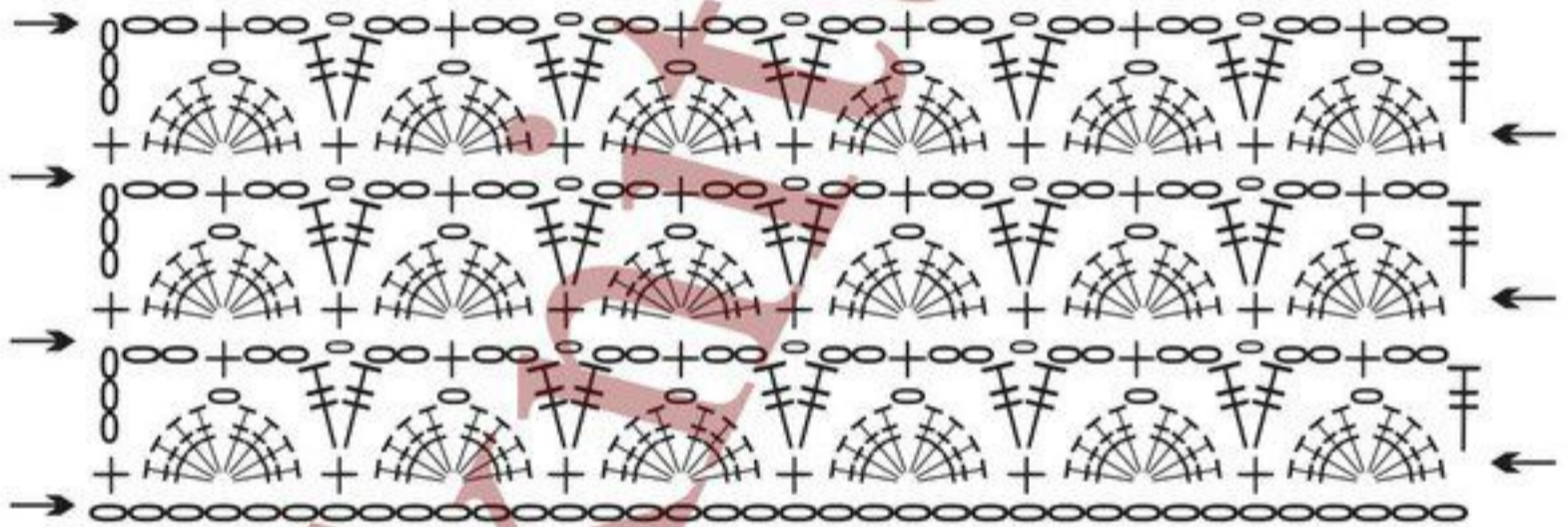


Схема основного узора:



В оригинале перед и спинка платья связаны отдельно и соединены по боковому шву. Все прибавления и убавления по выкройке делаются относительно бокового шва.

Платье вяжется снизу вверх.



Начало вязания - подол до фестонной каймы.

В оригинале по подолу - 23 «веера», по линии проймы - 13, убавки делаются последовательно

от подола к пройме, с каждой стороны по 5 «вееров».

При формировании выреза горловины переда и спинки ориентируйтесь на фотографии оригинала.



