



Peça exclusiva Helen Rodel para Círculo

# VESTIDO CARMIM ENCANTO

## RECEITA

**Material:** Encanto, 9 nov. na cor 3528 (carmim); Ag. para crochê Círculo 4mm; Ag. para tapeçaria Círculo; Tecido em malha para fazer o forro da peça; Papel vegetal; Lápis; Tesoura. Feixe dourado tubular (1cm).

**Pontos utilizados no crochê:** corr.: correntinha, p.bx.: ponto baixíssimo, p.b.: ponto baixo, p.a.: ponto alto, pipoca.: 5 pontos altos no mesmo ponto de base fechados juntos 1 ponto baixo, Pala - siga o diag. 1, corpo parte superior - siga o diag. 2, corpo parte inferior - siga o diag. 3, franja - siga o diag. 4

**Abreviaturas** - p.: ponto, pts.: pontos, nov.: novelo, carr.: carreira, v.: vezes, ag.: agulha, , trab.: trabalhe, diag.: diagrama, rep.: repetição.

**Amostra** - Um quadrado de 10cm no p.a. na ag. 4mm = 20 pts. x 5 carr..

**Execução:** transfira os moldes para o papel vegetal para usar como referência na execução da peça. Observe as setas no esquema de medidas com a indicação do sentido do trabalho.

**Vestido - Pala** - Use a ag. de crochê de 4mm e o fio Encanto na cor carmim e inicie a peça pelo decote com um cordão de 108 corr. mais 3 para iniciar a 1ª carr., sobre este cordão trab. acompanhando o diag. 1, o pts. de rep. da 1ª até a 8ª carr.. Da 1ª até a 6ª carr., trab. em carr. de ida e volta. Na 7ª e 8ª carr., trab. em carr. circulares e feche cada carr. com 1 p.bx.. Dobre a pala ao ao meio determinando a parte da frente e parte detrás da peça. Em cada lateral da pala com um fio auxiliar demarque os 15cm de cada cava. **Corpo parte superior** - Trab. sobre os 30cm demarcados na pala para a parte da frente e parte das costas acompanhando o diag. 2 da 1ª até a 6ª carr.. Trab. cada parte separadamente em carr. de ida e volta. **Corpo para inferior** - Após o termi-

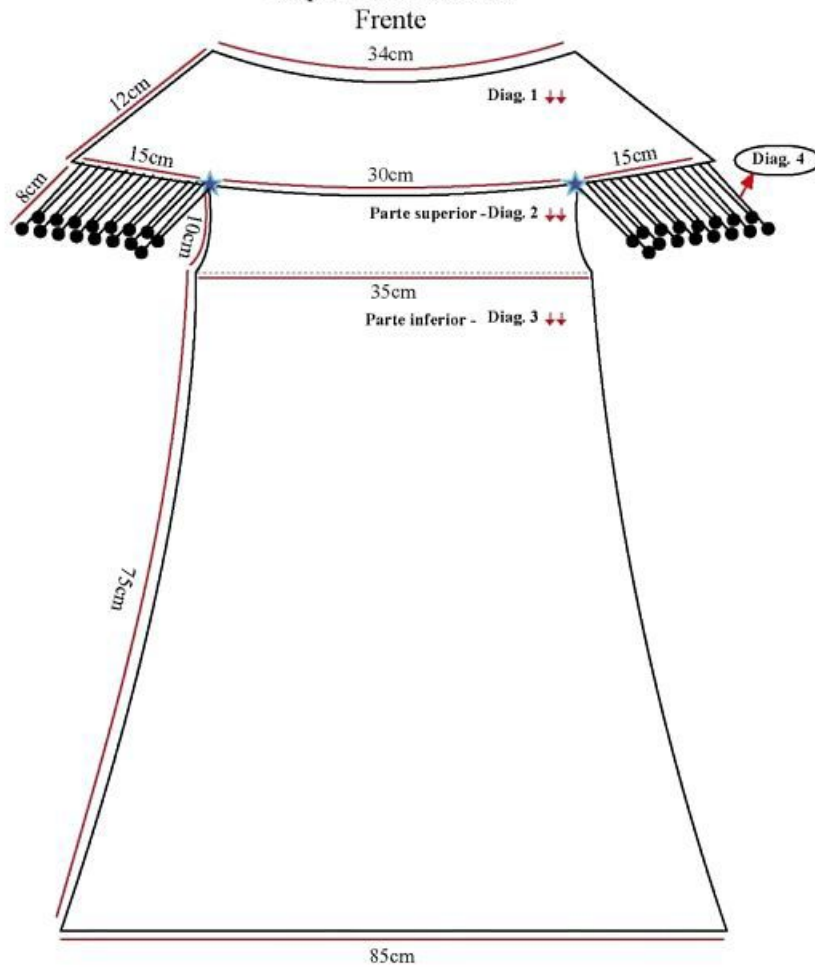
no da etapa anterior trab. agora a parte da frente e parte das costas de uma só vez. Siga o diag. 3 e o p. de rep. da 1ª até a 40ª carr.. Trab. em carr. circulares e feche cada carr. com 1 p.bx. **Franja** - Use a ag. de crochê de 4mm e o fio Encanto na cor carmim trab. a franja na parte superior das cavas acompanhando o diag.4 e o p. de rep. na 1ª e 2ª carr.. Trab. em carr. de ida e volta. Observe que a 2ª carr. deverá ficar sobreposta à primeira. **Montagem e acabamento** - Sugestão do forro em tecido de malha modelado no corpo do vestido tomara que caia com saia até a altura do joelho. Na pala na parte das costas prenda um fecho dourado para fechar a abertura superior.



# VESTIDO CARMIM ENCANTO

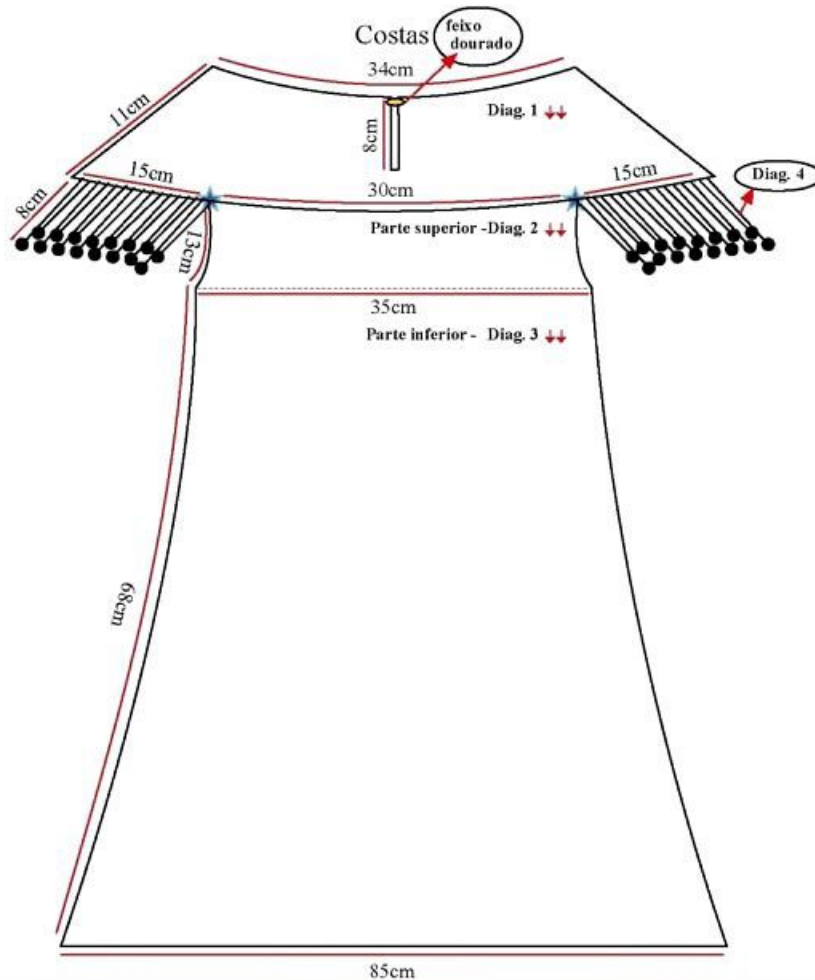
## GRÁFICO

Esquema de medidas:



### Legenda

- corr.
- p.bx.
- + p.b.
- ⊥ p.a.
- pipoca
- ▲ inicio
- △ arremate
- ⇄ sentido do trabalho



# VESTIDO CARMIM ENCANTO

## GRÁFICO

Diagrama 3 - Corpo parte inferior

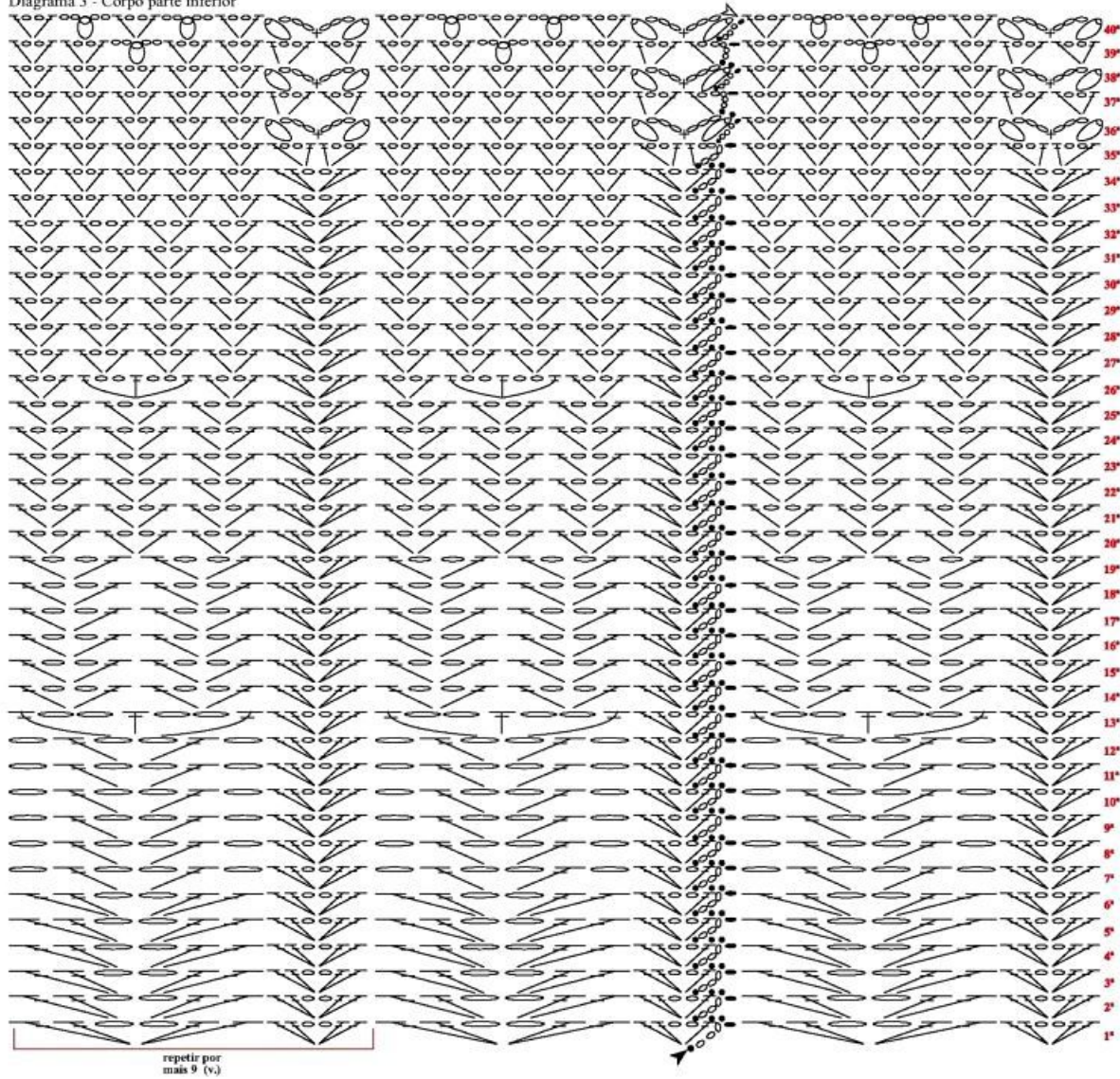


Diagrama 2 - Corpo parte superior

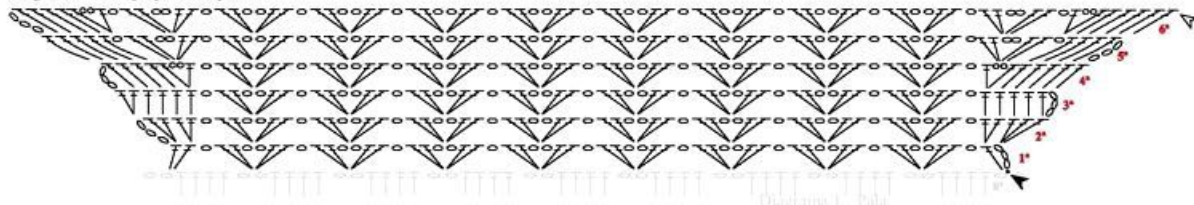


Diagrama 1 - Pala

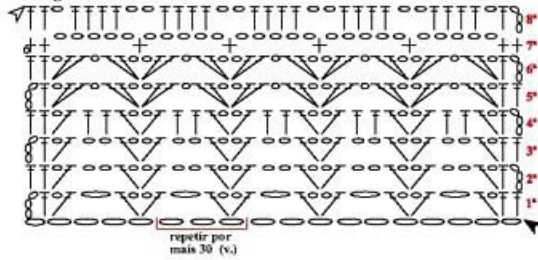
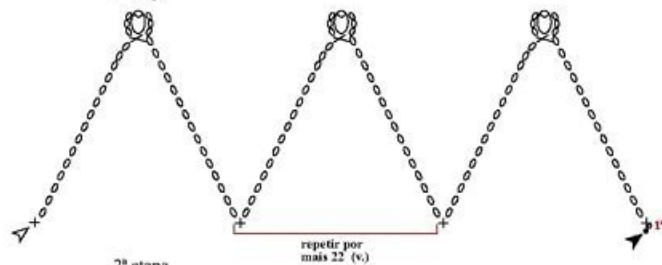


Diagrama 4 - Franja

1ª etapa



2ª etapa

