

Atmosfera calorosa

Criação e Confeção: Ateliê Bordados Modernos
Trabalhos em Crochê Ed. 54
www.bordadosmodernos.com.br

Trabalhos 1 a 6



Valorize o clima
de aconchego,
uma cozinha sempre
tem muitas histórias
para contar!



Criação e Confeção:
Ateliê Bordados Modernos
Trabalhos em Crochê Ed. 54
www.bordadosmodernos.com.br





Jogo de Cozinha – Tapete

Material:

Novelos de linha Camila Fashion **Coats Corrente** nas seg quantidades e cores: 10 n° 275 (marfim), 2 n° 302 (laranja-claro) e 1 n° 351 (ferrugem). Trab c/ fio duplo. Ag niquelada **Corrente Milward** p/ crochê (2,00mm).

Medida do trab pronto: 83cm x 54cm.

Característica: dificuldade média.

Comentário: material indicado p/ o jogo completo.

Orientação:

- 1) Trab 6 módulos pelos gráficos 1 e 2, unir na formação 1 x 3 c/ costura de mão, formando 2 tiras iguais e reservar.
- 2) Trab sobre a 1ª tira em ida e volta, pelo gráfico 3. Virar o trab, unir o fio e trab da 1ª à 27ª carr.
- 3) Unir c/ costura de mão a 2ª tira na 57ª carr do gráfico 3 e trab na outra extremidade da 1ª à 27ª carr, do gráfico 3 (ver foto).
- 4) Trab o biquinho em volta do tapete, pelo gráfico 4.

GRÁFICO 1 – MÓDULO

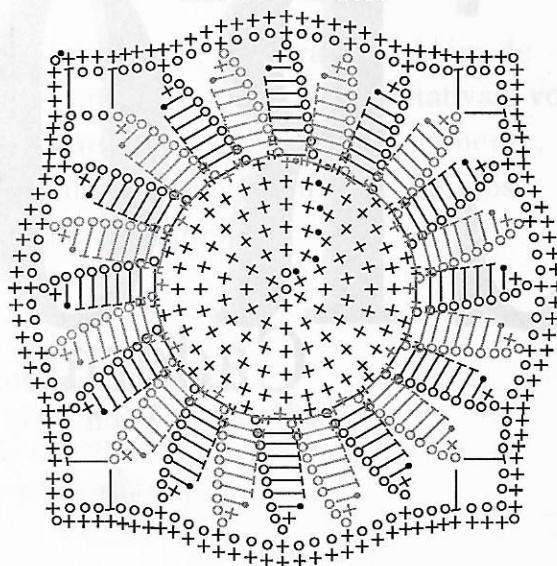
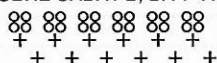


GRÁFICO 2 – REBORDADO
TRAB SOBRE CADA PB, DA 1ª À 4ª CARR.



LEGENDA:
DA 1ª À 5ª CARR C/ FIO FERRUGEM
PÉTALAS C/ FIO LARANJA-CLARO
8ª E 9ª CARR C/ FIO MARFIM

LEGENDA:

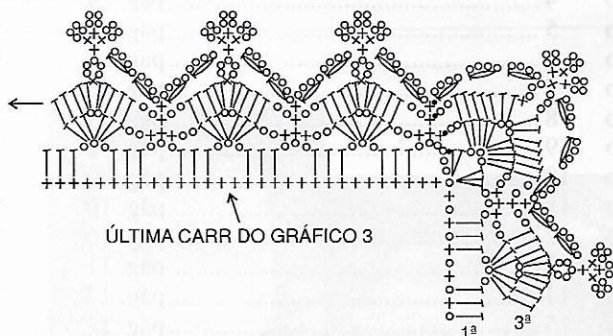
1ª E 3ª CARR C/ FIO MARFIM

2ª E 4ª CARR C/ FIO LARANJA-CLARO

= GRUPO (4CORR E 2PA FECHADOS JUNTOS)

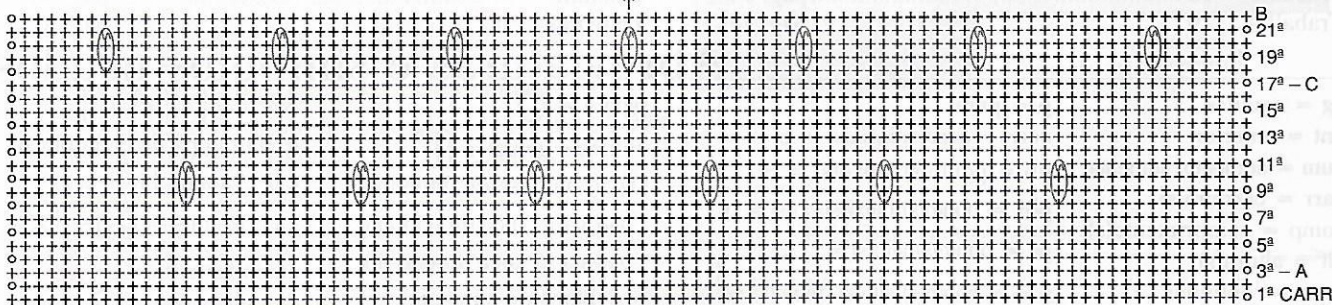
= PIOCOSA (5PA NO PB, 1PB NO 1º PA FEITO NO PB)

GRÁFICO 4 – BIQUINHO



ÚLTIMA CARR DO GRÁFICO 3

GRÁFICO 3 – TAPETE
REPETIR DE A A B (1V) E DE A A C (1V).
TRAB AS PIOCAS C/ FIO LARANJA-CLARO.



COSTURA DE MÃO

GRÁFICO 1

GRÁFICO 1

GRÁFICO 1



Jogo de Cozinha – Capa p/ Bujão

Material:

Usar o material indicado na receita do tapete deste jogo de cozinha.
Ag niquelada **Corrente** Milward p/ crochê (2,00mm).

Medidas:

- Do tampo: 12cm de alt x 31cm na abertura superior.
- Da saia: 46cm de alt x 143cm na barra.

Característica: dificuldade média.

Orientação:

Tampo

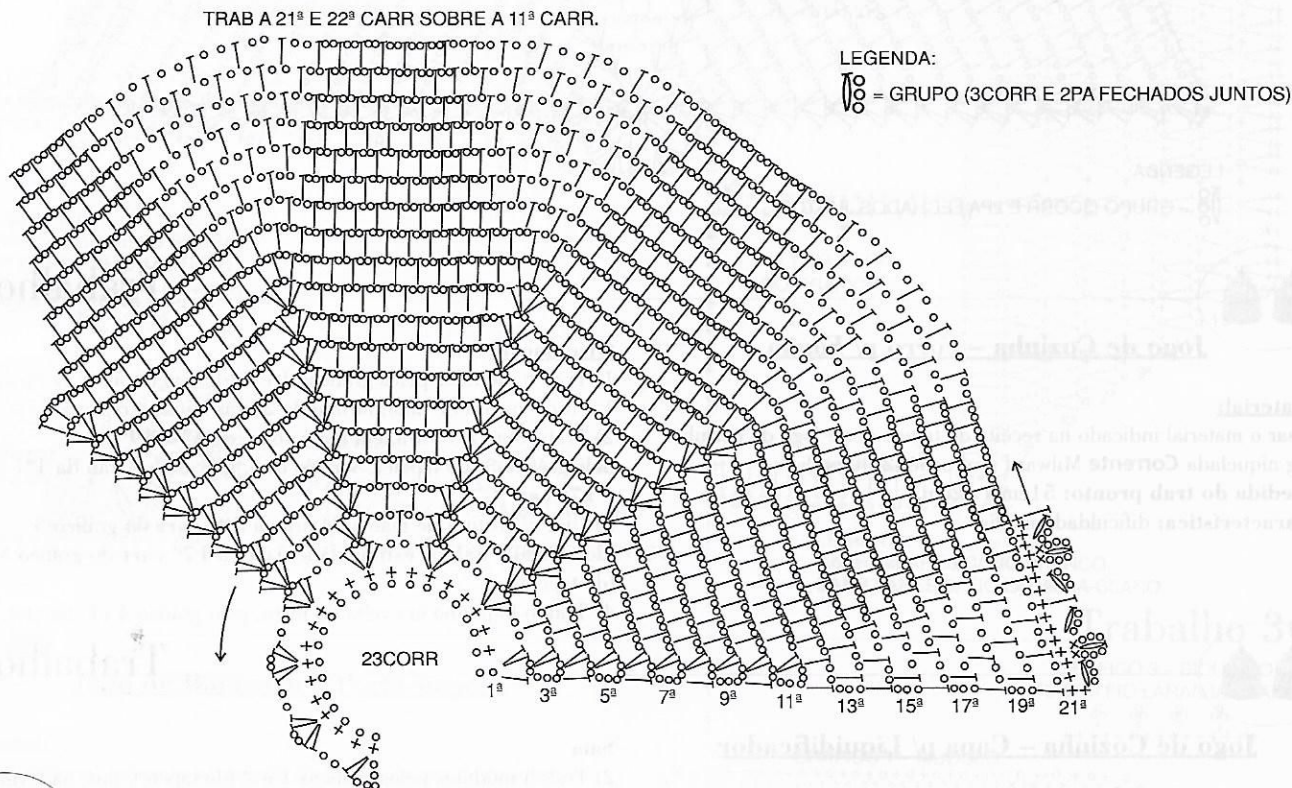
- 1) Trab em ida e volta, até a **22ª carr**, pelo gráfico.

Saia

- 2) Trab 11 módulos pelos gráficos 1 e 2 (do tapete) e unir na formação 1 x 11, c/ costura de mão.
- 3) Depois de unidos os módulos, trab em ida e volta, da **1ª** à **27ª carr**, pelo gráfico 3 (do tapete). Virar o trab, unir o fio e trab da **1ª** à **47ª carr**. Unir de forma tubular, c/ costura de mão.

Acabamento:

- 4) Unir a saia à **20ª carr** do tampo, c/ costura de mão.
- 5) Trab o biquinho na barra da saia, pelo gráfico 4 (do tapete) ver foto.
- 6) Trab 1 carr de pb nos comp e na abertura superior.
- 7) Fazer 2 cordões de corr c/ 18cm cada, nas extremidades da **11ª** e da **20ª carr** do tampo.



Jogo de Cozinha – Capa p/ Garrafão

Material:

Usar o material indicado na receita do tapete deste jogo de cozinha.
Ag niquelada **Corrente** Milward p/ crochê (2,00mm).

Medidas:

- Do tampo: 34cm de diâmetro.
- Da saia: 41cm de alt x 116cm na barra.

Característica: dificuldade média.

Orientação:

Tampo

- 1) Trab de forma circular, até a **20ª carr**, pelo gráfico.

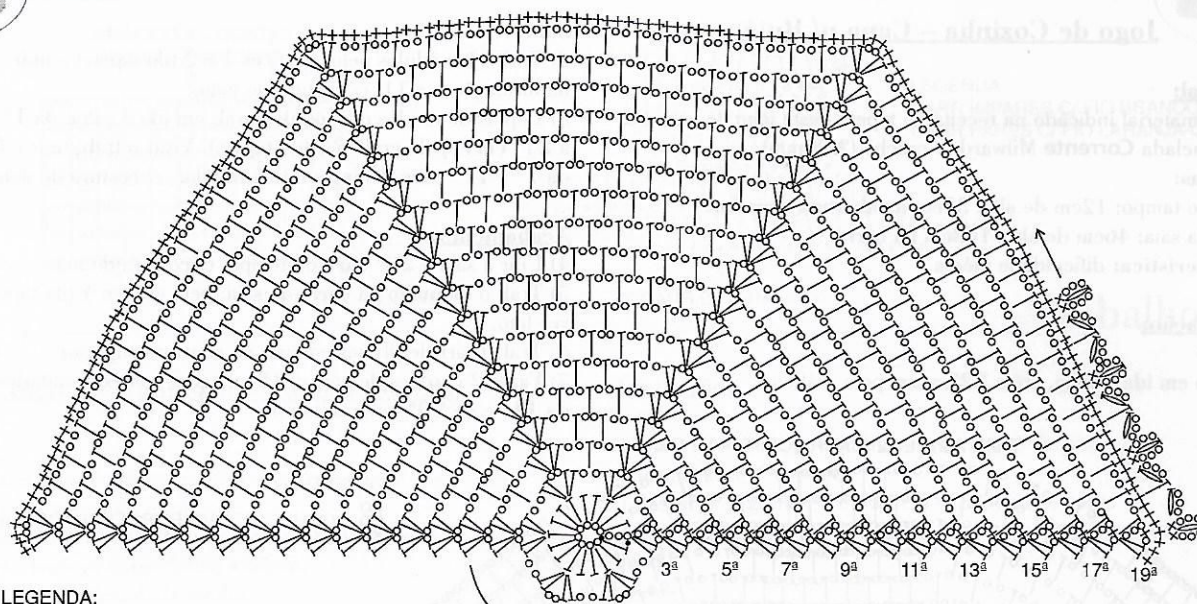
Saia

- 2) Trab 8 módulos pelos gráficos 1 e 2 (do tapete), unir na formação 1 x 8, c/ costura de mão.

- 3) Depois de unidos os módulos, trab em ida e volta, da **1ª** à **57ª carr**, pelo gráfico 3 (do tapete). Virar o trab, unir o fio e trab da **1ª** à **27ª carr**. Unir de forma tubular, c/ costura de mão.

Acabamento:

- 4) Unir a saia à **19ª carr** do tampo, c/ costura de mão.
- 5) Trab o biquinho na barra da saia, pelo gráfico 4 (do tapete) ver foto.



LEGENDA:

= GRUPO (3CORR E 2PA FECHADOS JUNTOS)



Jogo de Cozinha – Forro p/ Fogão

Material:

Usar o material indicado na receita do tapete deste jogo de cozinha. Ag niquelada **Corrente Milward** p/ crochê (2,00mm).

Medida do trab pronto: 51cm x 42cm.

Característica: dificuldade média.

Orientação:

- 1) Trab 6 módulos pelos gráficos 1 e 2 (do tapete), unir na formação 1 x 3 c/ costura de mão, formando 2 tiras iguais e reservar.
- 2) Trab sobre a 1ª tira, em ida e volta, da 1ª à 39ª carr, pelo gráfico 3 (do tapete). Virar o trab, unir o fio e trab da 1ª à 17ª carr.
- 3) Unir c/ costura de mão a 2ª tira na 39ª carr do gráfico 3 (do tapete) e trab na extremidade da 1ª à 17ª carr do gráfico 3 (do tapete).
- 4) Trab o biquinho em volta do forro, pelo gráfico 4 (do tapete).



Jogo de Cozinha – Capa p/ Liquidificador

Material:

Usar o material indicado na receita do tapete deste jogo de cozinha. Ag niquelada **Corrente Milward** p/ crochê (2,00mm).

Medidas:

- Do tampo: 21cm de diâmetro.
- Da saia: 39cm de alt x 71cm na barra.

Característica: dificuldade média.

Orientação:

Tampo

- 1) Trab de forma circular, até a 10ª carr, pelo gráfico (da capa p/ garrafão) e terminar conforme a 19ª e a 20ª carr.

Saia

- 2) Trab 5 módulos pelos gráficos 1 e 2 (do tapete), unir na formação 1 x 5, c/ costura de mão.
- 3) Depois de unidos os módulos, trab em ida e volta, da 1ª à 47ª carr, pelo gráfico 3 (do tapete). Virar o trab, unir o fio e trab da 1ª à 27ª carr. Unir de forma tubular, c/ costura de mão.

Acabamento:

- 4) Unir a saia à 10ª carr do tampo, c/ costura de mão.
- 5) Trab o biquinho na barra da saia, pelo gráfico 4 (do tapete) ver foto.



Jogo de Cozinha – Puxa-saco

Material:

Usar o material indicado na receita do tapete deste jogo de cozinha. Ag niquelada **Corrente Milward** p/ crochê (2,00mm).

Medida do trab pronto: 48cm de alt x 29cm na barra.

Característica: dificuldade média.



Orientação:

- 1) Trab 2 módulos pelos gráficos 1 e 2 (do tapete), unir na formação 1 x 2, c/ costura de mão.
- 2) Depois de unidos os módulos, trab em ida e volta, da 1^a à 27^a carr, pelo gráfico 3 (do tapete). Virar o trab, unir o fio e trab da 1^a à 37^a carr. Unir de forma tubular, c/ costura de mão.
- 3) Trab o biquinho nas larg, pelo gráfico 4 (do tapete).
- 4) Fazer a alça, em ida e volta, pelo gráfico 1 e trab o biquinho em volta, pelo gráfico 2. Prender na larg superior, c/ costura de mão.
- 5) Fazer 2 cordões de corr, c/ 50cm cada e, em cada corr fazer 1pb. Trab c/ 2 fios, 1 c/ fio marfim e 1 c/ fio laranja-claro. Passar pelos spç das larg superior e inferior e dar 1 laço (ver foto).

GRÁFICO 1 – ALÇA
TRAB C/ FIO MARFIM
SEG ATÉ A 21^a CARR.

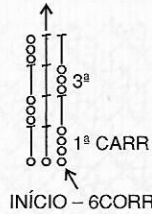
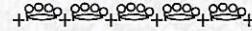


GRÁFICO 2 – BIQUINHO
TRAB C/ FIO LARANJA-CLARO.



LEGENDA:

= GRUPO (4CORR E 2PA FECHADOS JUNTOS)