

**Zuerst entstehen alle Teile von unten nach oben, danach wird jeweils der Maschenanschlag erneut behäkelt. So entsteht der wunderschöne Musterverlauf und ganz automatisch auch die dekorativen Saumabschlüsse.**

**Größe:** 38/40 (46/48)

**Material:** 400 (500) g Seide-Yak-Mischgarn in Bordeaux (LL ca. 145 m/50 g). 1 Häkel-Nr 3,5.

**Grundmuster:** Maschenanschlag teilbar durch 5 + 1. Nach der Häkelschrift (S. 52) ab Pfeil A arbeiten. Mit den Maschen vor dem MS (= Mustersatz) beginnen, den MS stets wiederholen, enden mit den Maschen nach dem MS. **Hinweis:** Der Mustersatz ändert sich im Höhenverlauf des Musters. In der Höhe wie nachfolgend beschrieben nach Musterfolge 1 – 4 arbeiten.

**Musterfolge 1:** Die 1. – 34. Reihe 1 x arbeiten, danach die 33. + 34. Reihe stets wiederholen.

**Musterfolge 2:** Die 1. + 2. Reihe (grüne Symbole ab Pfeil B) 1 x, die 9. – 26. Reihe 1 x arbeiten, enden mit der 11. + 12. Reihe = 22 Reihen.

**Musterfolge 3:** Die 1. – 29. Reihe 1 x, die 28. + 29. Reihe 1 x wiederholen = 31 Reihen.

**Musterfolge 4:** Die 1. + 2. Reihe (grüne Symbole ab Pfeil B) 1 x, die 9. – 18. Reihe 1 x arbeiten, enden mit der 11. + 12. Reihe = 14 Reihen.

**Maschenprobe:** 26,5 Anschlag-Maschen und 10 Reihen = 10 x 10 cm.

**Hinweis:** Vorder-, Rückenteil und Ärmel werden jeweils in 2 Teilen gearbeitet. Dafür zunächst die oberen Teile arbeiten und anschließend für die unteren Teile die Anschlagreihen behäkeln. Pfeile im Schnitt = Häkelrichtung.

**Rückenteil:** Für das obere Teil 126 (146) Luftmaschen + 3 Wende-Luftmaschen anschlagen und im Grundmuster lt Musterfolge 1 ab Pfeil A arbeiten. Für den Halsausschnitt nach 42 cm ab Anschlag die mittleren 24 cm unbehäkelt lassen und jede Seite getrennt beenden. Über den restlichen Schultermaschen nach 44 cm ab Anschlag enden. Für das untere Teil das Grundmuster lt Musterfolge 2 direkt auf die Anschlagkante des Oberteils häkeln. Nach 22 cm = 22 Reihen ab Anhäkeln enden.

**Vorderteil:** Genauso arbeiten, jedoch mit tieferem Halsausschnitt. Dafür bereits nach 33 cm = 33 Reihen ab Anschlag die mittleren 16 cm unbehäkelt lassen und für die Rundung in jeder folgenden Reihe 1 x 2 und 2 x je 1 cm unbehäkelt lassen.

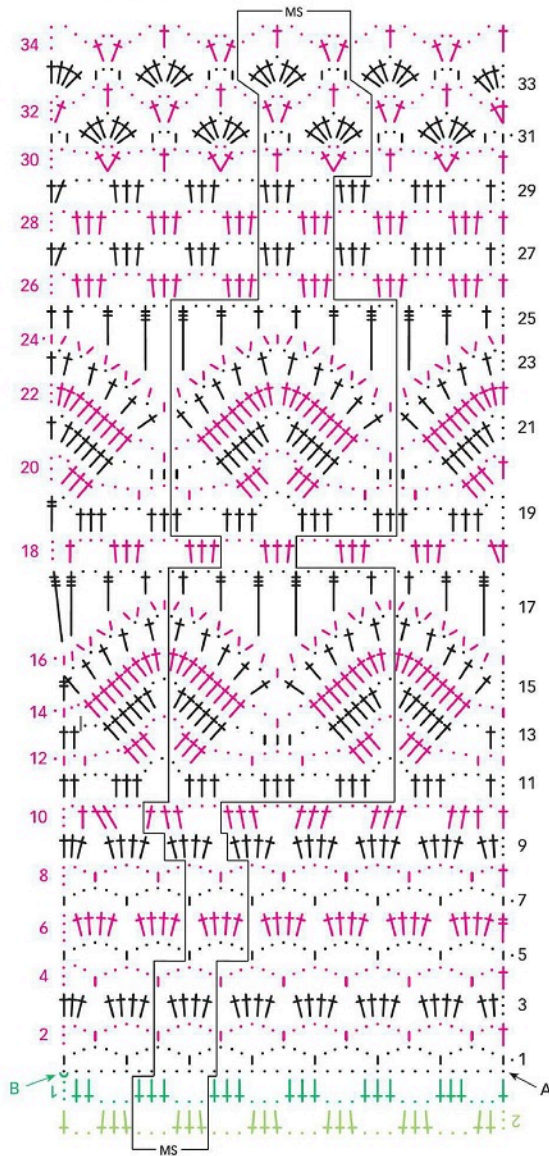
**Ärmel:** Für das obere Teil 66 (76) Luftmaschen + 3 Wende-Luftmaschen anschlagen und im Grundmuster lt Musterfolge 3 arbeiten. Gleichzeitig für die

Ärmelschrägungen ab Anschlag beidseits 6 x in jeder 4. Reihe (8 x abwechselnd in jeder 3. und 4. Reihe) je 1 cm mustergemäß zunehmen. Nach 31 cm = 31 Reihen ab Anschlag enden. Für das untere Teil das Grundmuster lt Musterfolge 4 direkt auf die Anschlagkante des oberen Teils häkeln. Nach 14 cm = 14 Reihen ab Anhäkeln enden.

**Fertigstellung:** Schulternähte schließen. Ärmel einsetzen, Seiten- und Ärmelnähte schließen. Den Halsausschnitt mit je 1 Runde feste Maschen und Muscheln umhäkeln (= \* 1 feste Maschen, 2 Maschen übergehen, 3 Stäbchen, 1 Luftmasche und 3 Stäbchen in 1 Einstichstelle, 2 Maschen übergehen, ab \* stets wiederholen, enden mit 1 Kettmasche in die 1. feste Masche).

# Fantasiemuster: Selbstgemacht

## Häkelschrift



## Zeichenerklärung:

- = Luftmasche
- ∧ = Kettmasche
- ∣ = feste Masche
- † = Stäbchen
- ‡ = Doppelstäbchen
- ≡ = 3fach-Stäbchen

Laufen mehrere Zeichen oben zusammen, werden die Maschen zusammen abgemascht. Laufen die Zeichen unten zusammen, werden die Maschen in 1 Einstichstelle gearbeitet.

