

胸元に咲いた花々に目を奪われます。メッシュワークの「華やかさ」をラメ入りの素材を使って「華麗」に変えました。縁のピコットにはビーズを編み込み、隅々まで心配りをして花を添えた一品です。

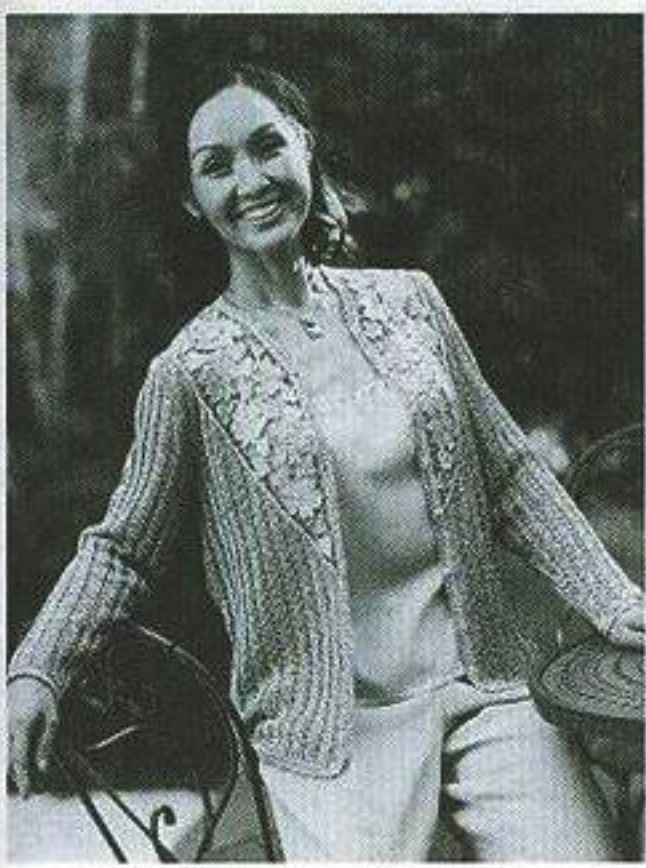
◆使用糸/ニッケピクター毛糸  
ピクタールーエ

◆製作/土橋満英

◆編み方42ページ

ネックレス/ギャランス





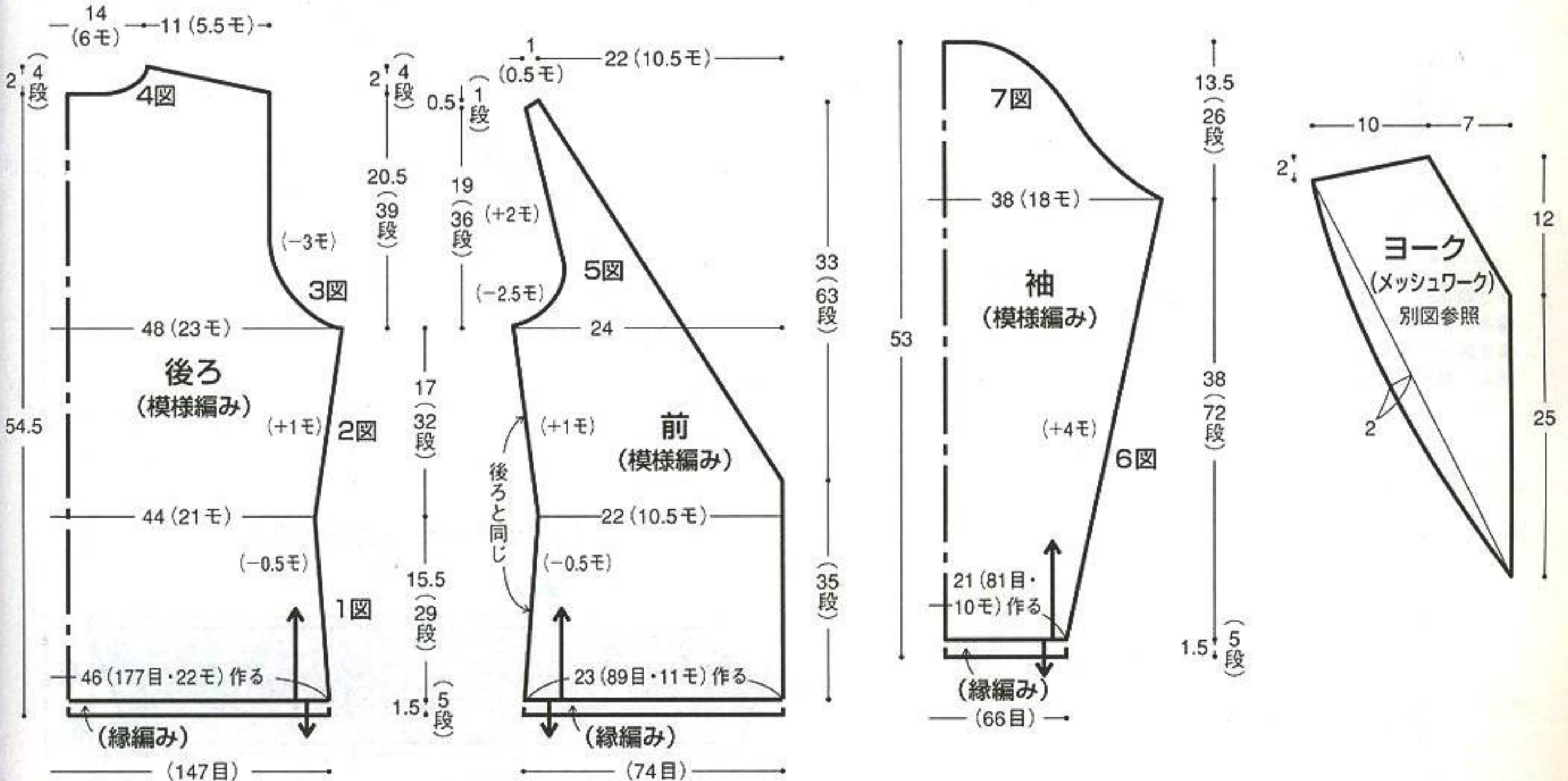
**材料と用具** ニッケビクター毛糸 ビクタールーエ ラベンダー色(432) 320g、ピンク(433) 30g、生成り(401) 20g。直径1.3cmのボタン8個。丸大ビーズ(ラベンダー色)約430個。モチーフワークペーパー、シーチング(布) 20cm×40cmを2枚。かぎ針2/0号。

**出来上がり寸法** 胸囲97.5cm、背肩幅36cm、丈56.5cm、袖丈53cm。

**ゲージ** 模様編み 1模様で2.1cm・10cmで19段。

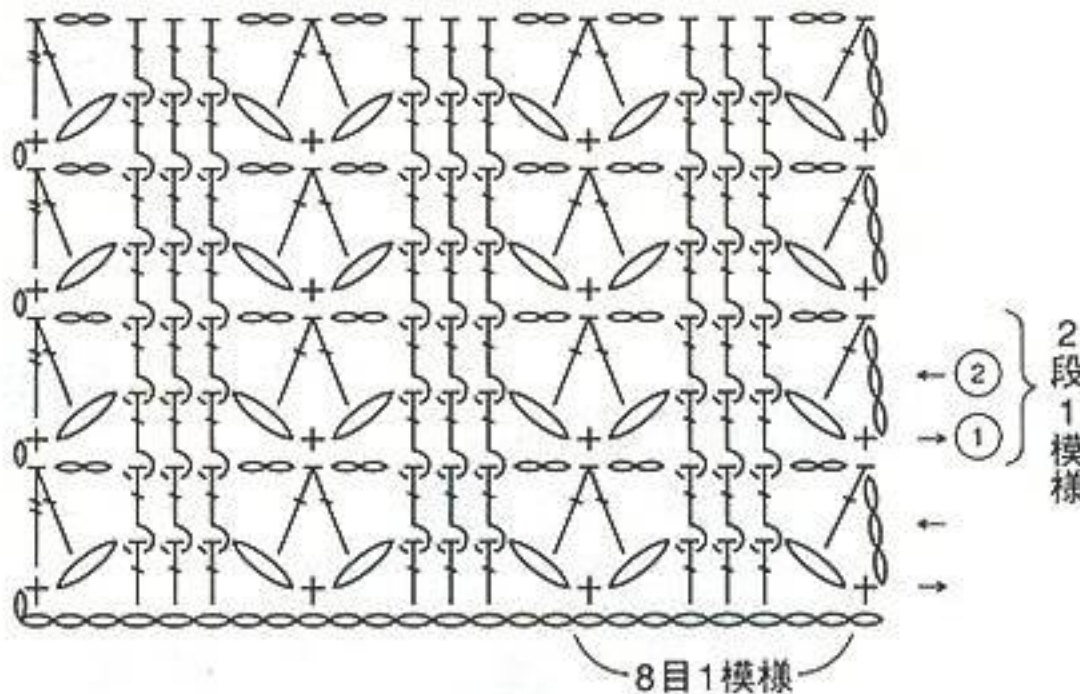
**編み方のポイント** 模様編み 1段めの鎖編みは大きめに編みます。後ろ・前・袖 鎖の作り目

をして編み始めます。立ち上がり3目の鎖は、伸びを防ぐために心持ちきつめに編みます。ヨーク作品3(40ページ参照)と同じ要領でメッシュワークの準備をします。モチーフやモチーフと外郭の空間はロールステッチでかがります。まとめ 肩は巻きはぎ、脇・ヨーク線は巻きとじで合わせます。えびコードはヨーク線にまつります。縁編みはあらかじめビーズを糸に通してから編みます。袖ぐりの下半分に細編み、上半分に長編みを編み、縫い代にします。袖つけは、約1cm前袖側と肩線を合わせて半返し縫いですが、身頃は縫い代の足元を縫います。

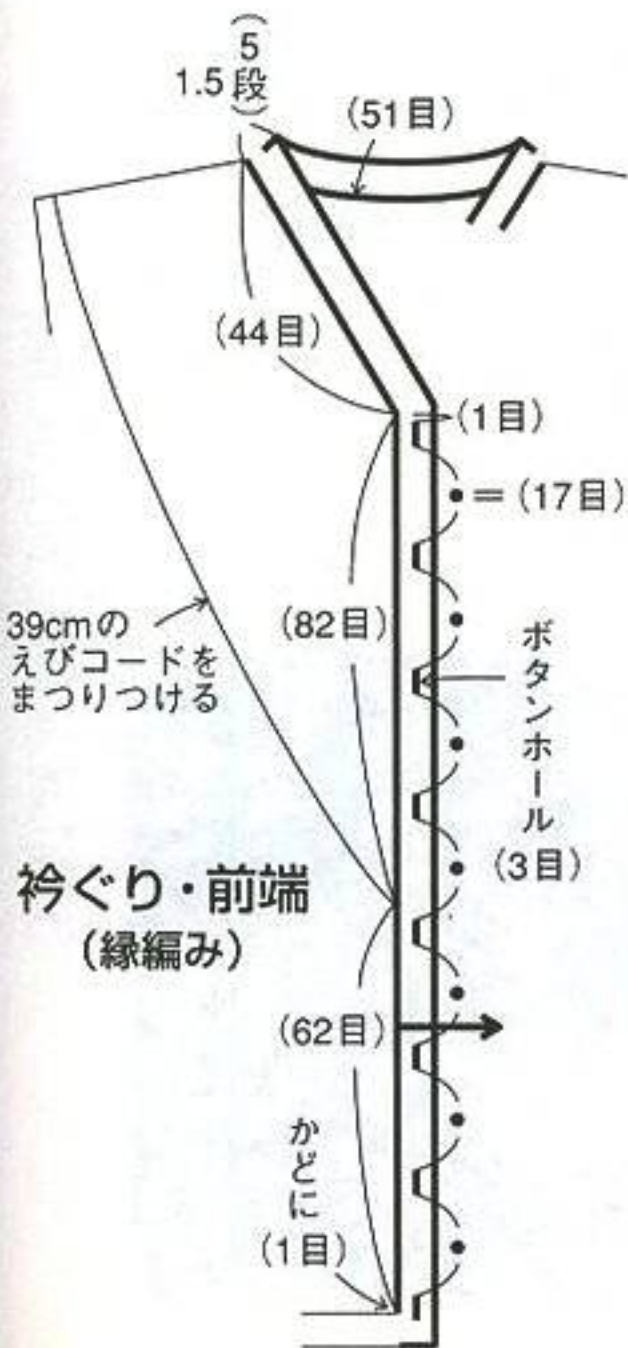
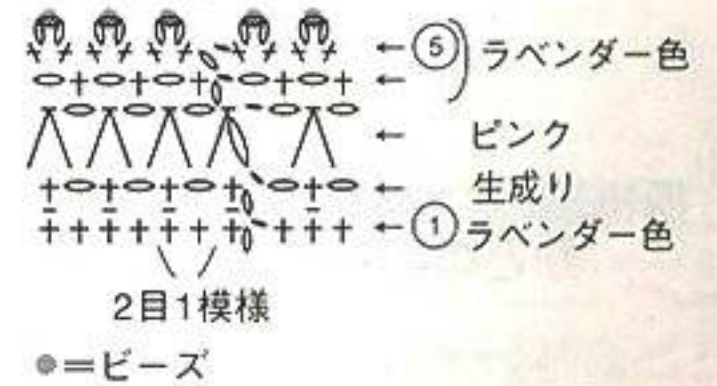


※モ=模様  
※模様編み・えびコードはラベンダー色で編む

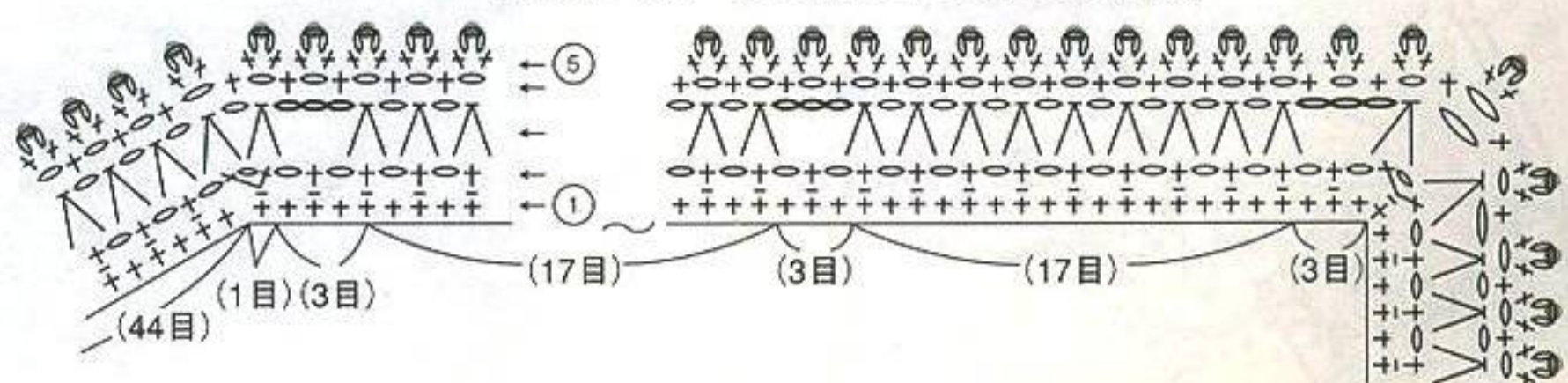
模様編み

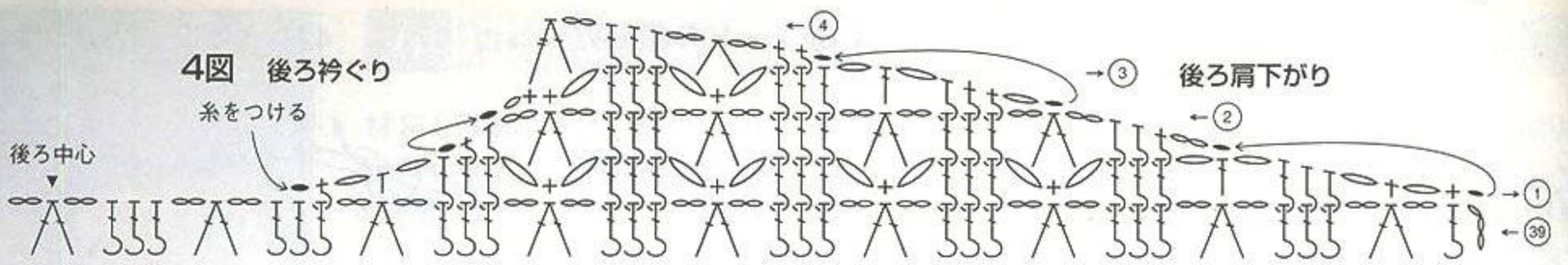


縁編み



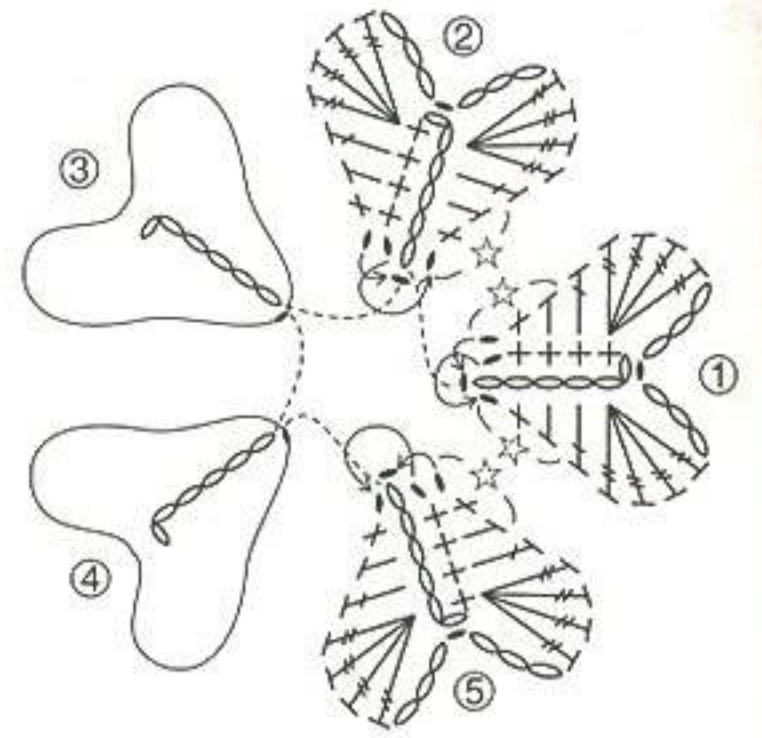
ボタンホールとかどの編み方 (右側)





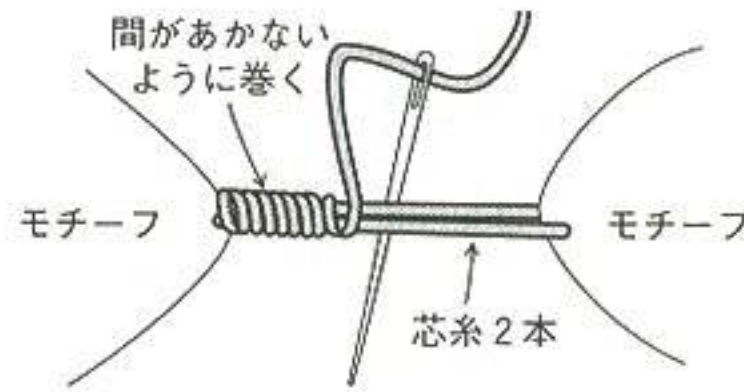
モチーフA

ピンク 8枚  
生成り 6枚

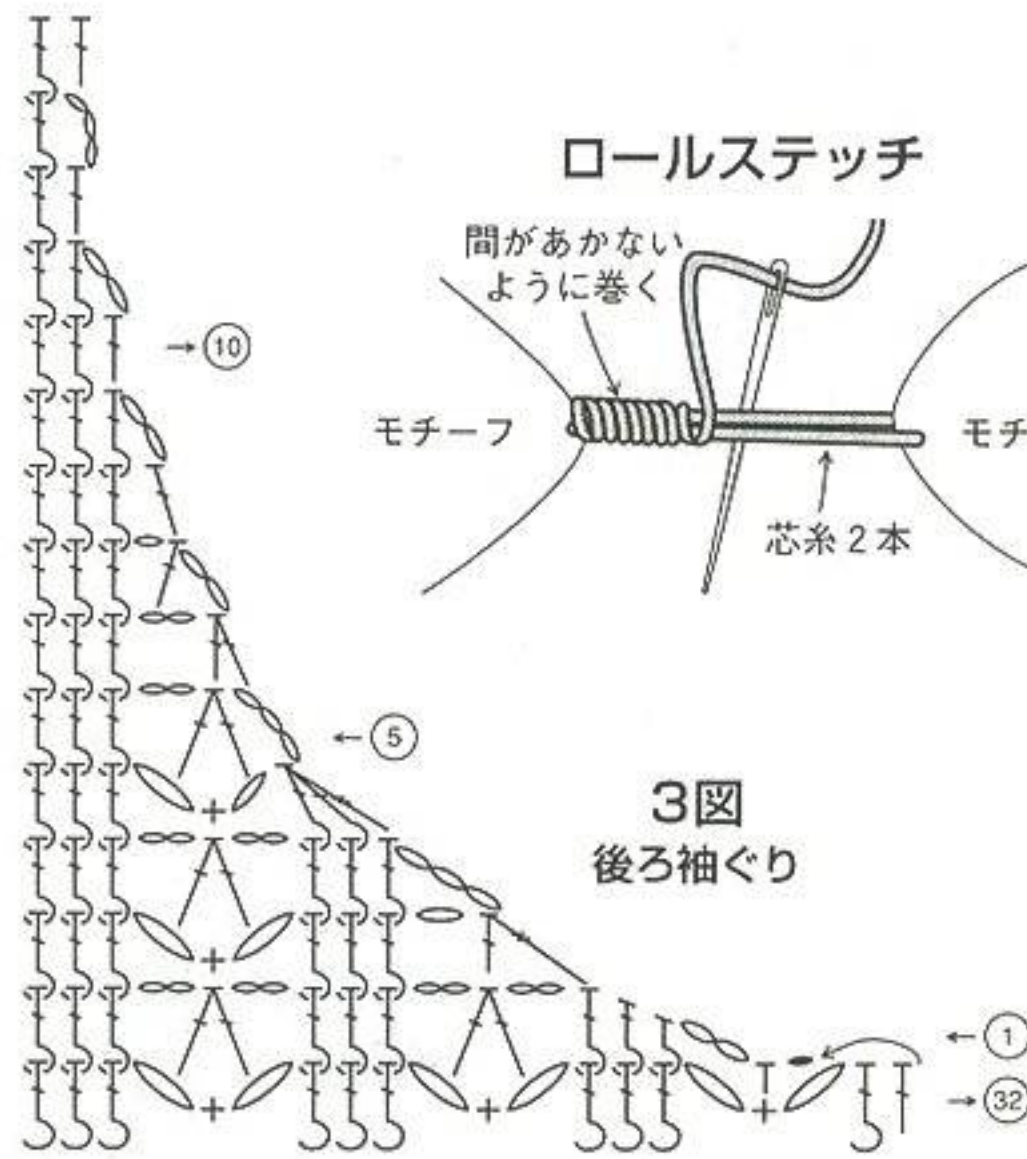


※☆印の目は、あとから頭の半目  
同士を巻きとじ

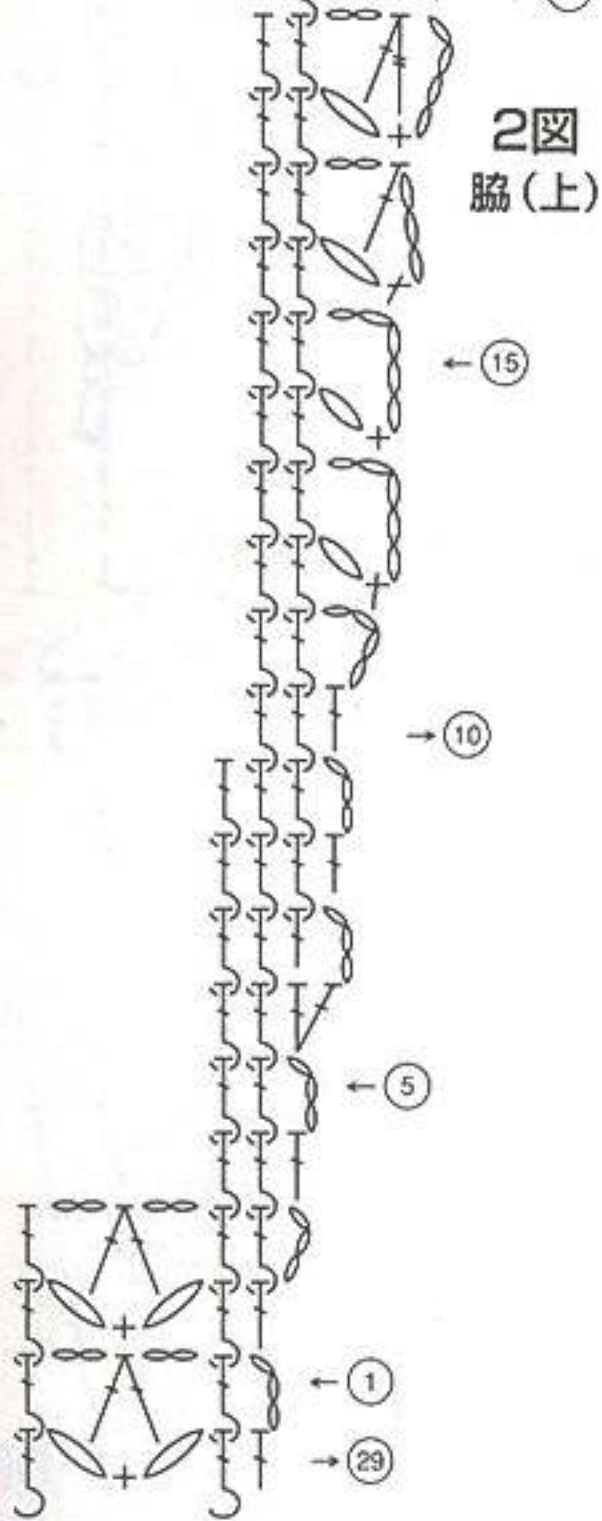
ロールステッチ



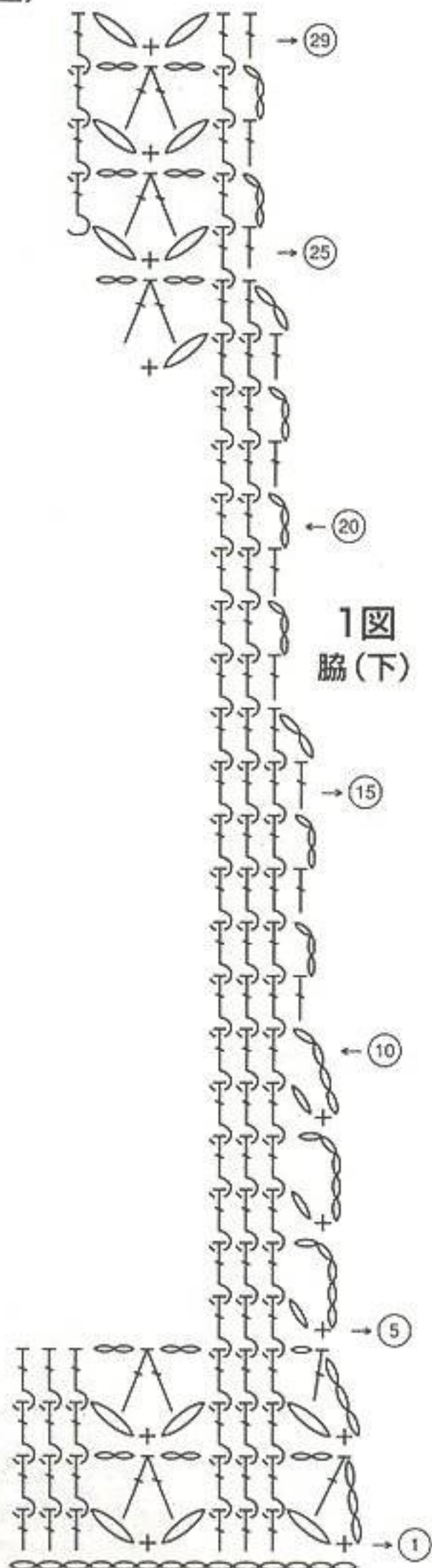
3図 後ろ袖ぐり



2図 脇(上)

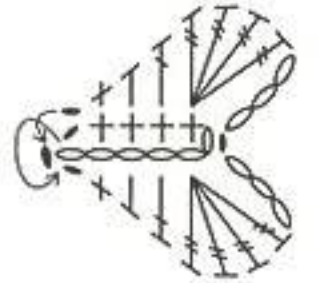


1図 脇(下)

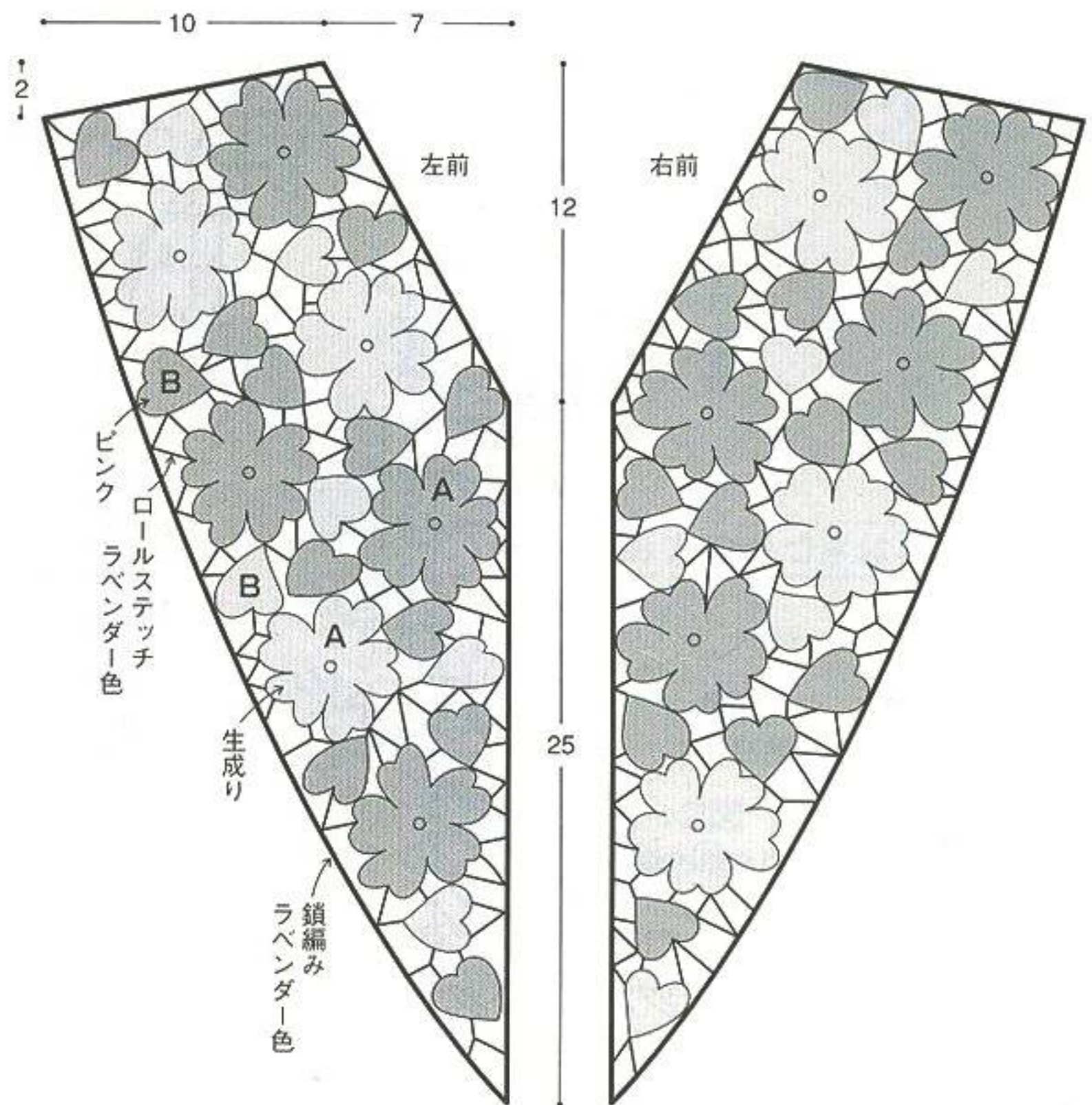


モチーフB

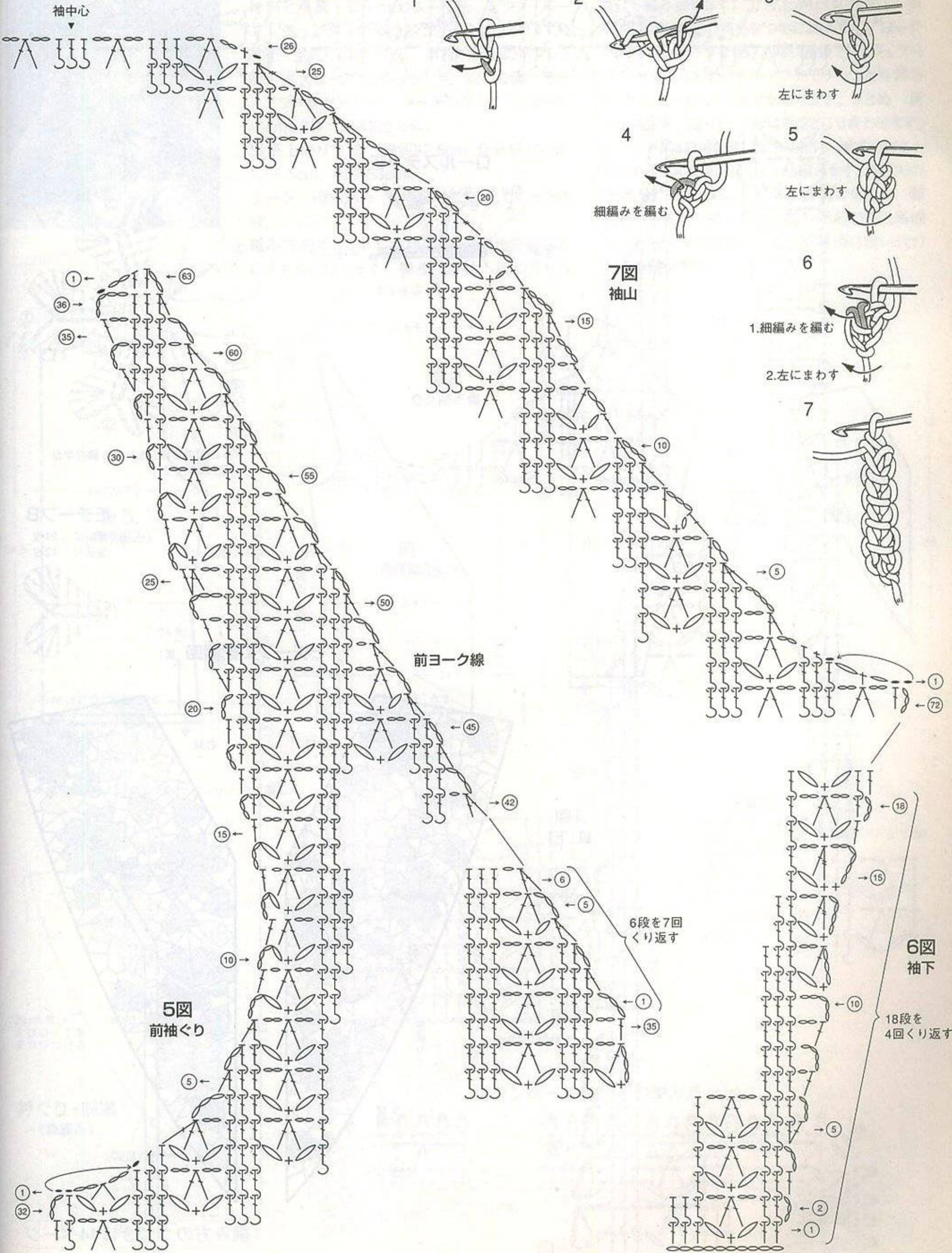
ピンク 24枚  
生成り 12枚



モチーフの配置図(裏)



編み方のつづきは44ページ



前ヨーク線

5図  
前袖ぐり

7図  
袖山

6図  
袖下

6段を7回  
くり返す

18段を  
4回くり返す

左にまわす

左にまわす

細編みを編む

1. 細編みを編む

2. 左にまわす