

丸モチーフつなぎのざぶとん・バッグ (A)(B)

Photo... p.4

●用意するもの

A: ハマナカ ジャンボニー／こげ茶(21)…190g、茶(30)…90g、グレー(28)、濃ベージュ(3)、ベージュ(2)…各60g、黒(20)、からし(24)…各50g
B: ハマナカ ラブポニー／ベージュ(103)…5g
B: ハマナカ ラブポニー／ベージュ(103)…90g、オレンジベージュ(102)…80g、生成り(101)…55g

●針

A: かぎ針 8ミリ

B: かぎ針 5/0号

●でき上がり寸法

A: 縦46cm、横46cm

B: 縦28cm、深さ29.5cm、まち幅6cm

●編み方

A

- 1 鎖6目の作り目をし、最初の目に引き抜いてわにする。こま編みで本体のモチーフ大を指定の色で指定の枚数編む。
- 2 糸端でわの作り目をし、こま編みで本体のモチーフ小を指定の色で指定の枚数を編む。
- 3 モチーフ大・小を指定の位置ではぎ合わせる。こま編みの頭の下をすくって図のようにはぎ合わせる。
- 4 本体の周りに縁編みを編む。
- 5 2枚の本体を外表に合わせ、半目の巻きかがりではぎ合わせる。

B

- 1 鎖6目の作り目をし、最初の目に引き抜いてわにする。こま編みで本体のモチーフ大を32枚編む。
- 2 糸端でわの作り目をし、こま編みで本体のモチーフ小を18枚編む。
- 3 モチーフ大・小を指定の位置ではぎ合わせる。こま編みの頭の下をすくって図のようにはぎ合わせる。
- 4 本体の3辺から目を拾い、まちと底を模様編みで編む。
- 5 2枚の本体を外表に合わせ、半目の巻きかがりで合わせる。
- 6 入れ口に縁編みを編む。
- 7 鎖14目の作り目をし、持ち手ループを編み、入れ口にとじつける。
- 8 持ち手ひもはスレッドコード編みで160目を編み、持ち手ループに通してから編みはじめと編み終わりをとじ合わせてわにする。

モチーフ小 ざぶとん

(こま編み)



▼=糸を切る

モチーフ小の枚数

ベージュ	2
グレー	2
濃ベージュ	2
黒	1
からし	1

共通

バッグ
ベージュ 18枚

モチーフ大

(こま編み)



ざぶとん 14cm
バッグ 7cm

ざぶとん バッグ

モチーフ大の目数表

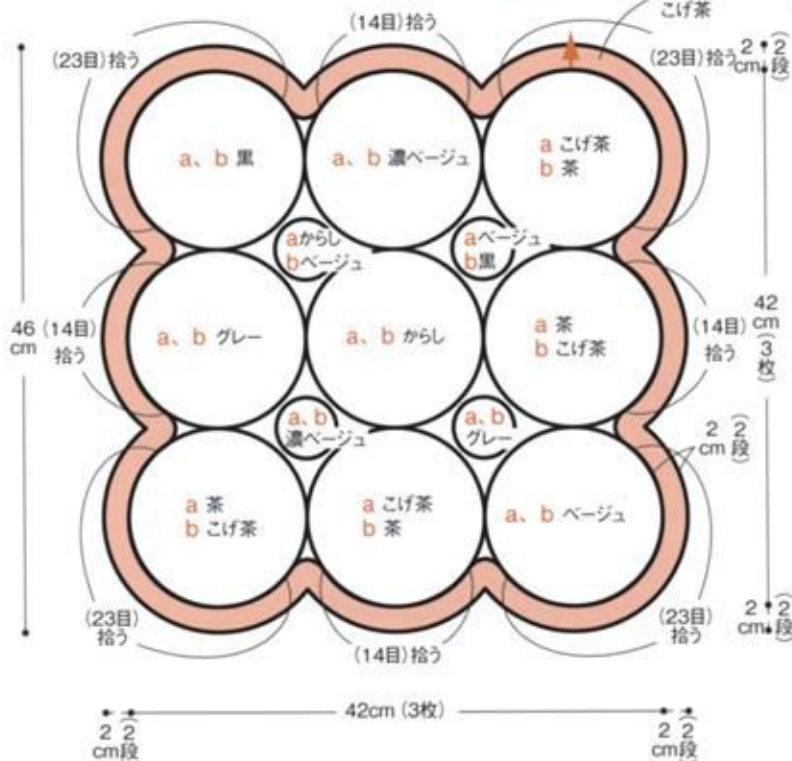
段数	目数	増し目
5段	36目	+6目
4段	30目	+6目
3段	24目	+6目
2段	18目	+6目
1段	12目	

ざぶとん本体 2枚

表面 a
裏面 b

縁編み

こげ茶



ざぶとん モチーフ大の枚数

こげ茶	4
茶色	4
薄グレー	2
薄ベージュ	2
黒	2
ベージュ	2
からし	2

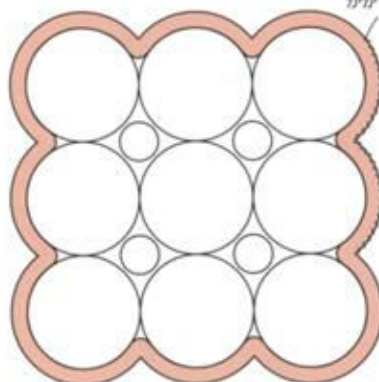
バッグ

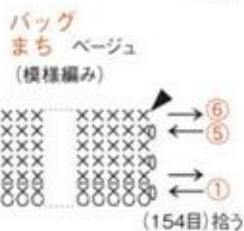
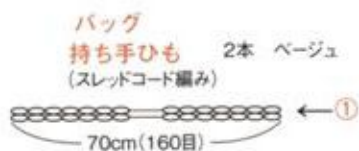
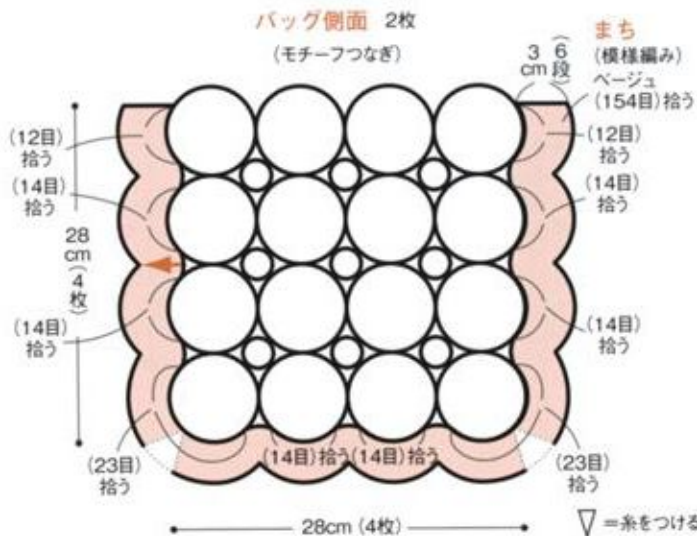
モチーフ大の配色

段数	色
5段	オレンジベージュ
3,4段	生成り
1,2段	オレンジベージュ

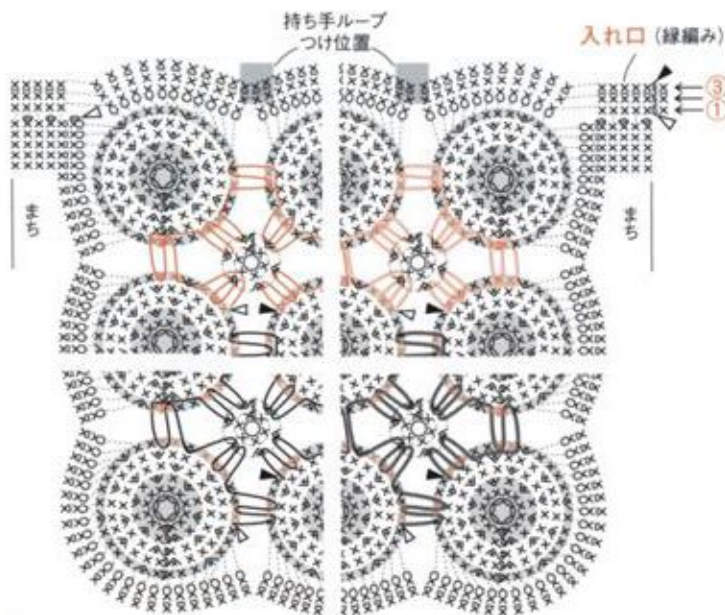
ざぶとん まとめ方

本体を外表に合わせ
こげ茶で半目の巻き
かがりではぎ合わせる

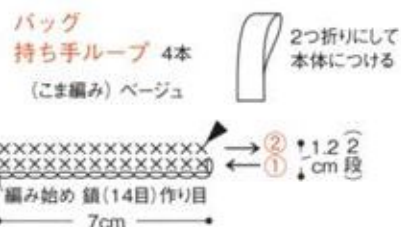
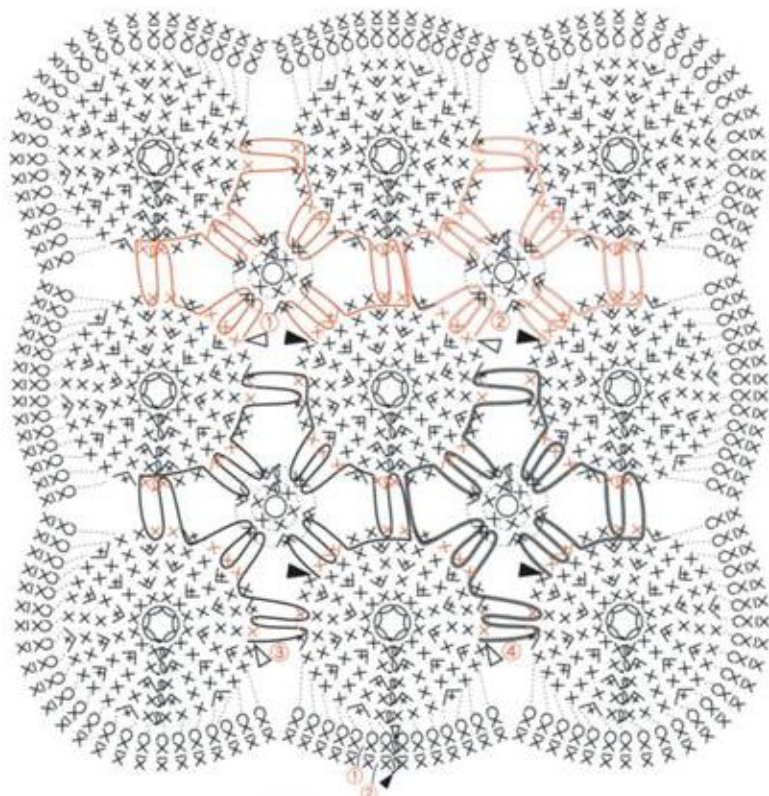




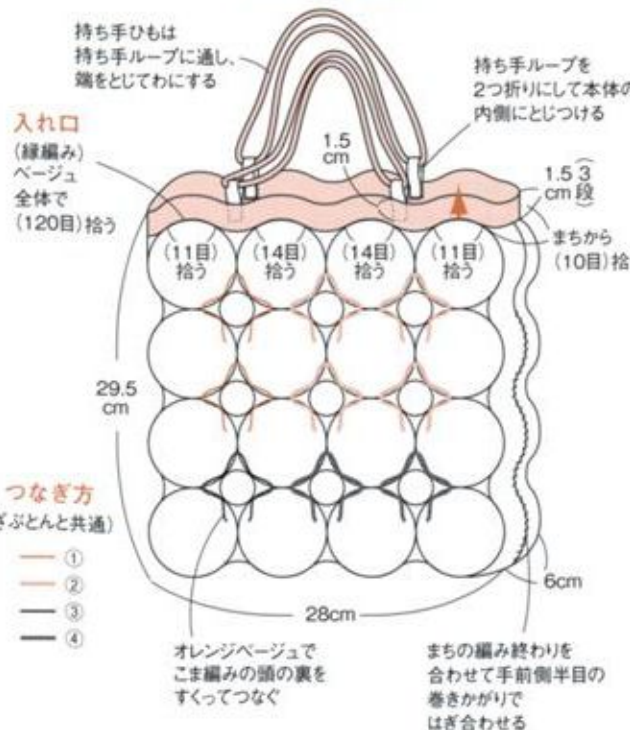
本体 2枚



ざぶとん本体 2枚
(モチーフつなぎ)



バッグまとめ方



※ ラボニーのベージュでこま編みの頭の裏をすくってつなく