

30・31

Photo ... p.24,25

※糸 ハマナカ (共通)

30: ジャンボニー/オリーブ(13) ... 370g、こげ茶(21) ... 175g、抹茶(12) ... 90g、ローズピンク(7) ... 80g、薄ピンク(9) ... 75g、グレイッシュピンク(10) ... 30g

31: ボニー/濃グレー(481) ... 115g、グレー(486) ... 60g、グレイッシュブルー(610) ... 30g、ライトブルー(472)・群青(473) ... 各25g、若草(492) ... 10g

※針 30: ジャンボ針8mm 31: かぎ針8/0号

※ゲージ (10cm平方)

メリヤスコま編みの編み込み模様/

30: 8.5目・9.5段 31: 12.5目・14段

※でき上がり寸法 30: 幅38cm・深さ30.5cm

31: 幅24cm・深さ20.5cm

※編み方 ※30・31 共通の編み方

1 本体(底)を編む

底は糸端をわにしてこま編みを6目編み入れて目を作り、2段めからはメリヤスコま編みで増し目をしながら17段編む。



2 本体(側面)を編む

側面は鎖編みの作り目で1段めはこま編みで、2段めはメリヤスコま編みで編み、3段めからメリヤスコま編みの編み込み模様で29段めまで編む。

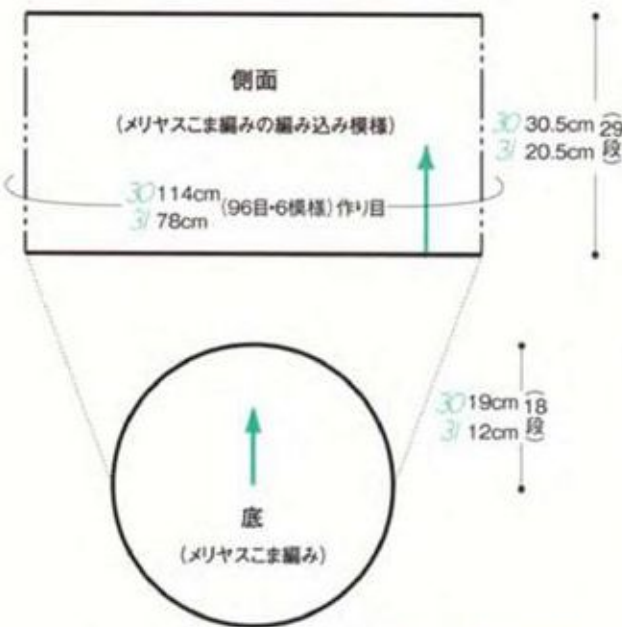
3 持ち手を編む

持ち手は、側面から目を拾いこま編みで18段編み、編み終わりの目を側面に巻きかがる。持ち手の内側に引き抜き編みをする。

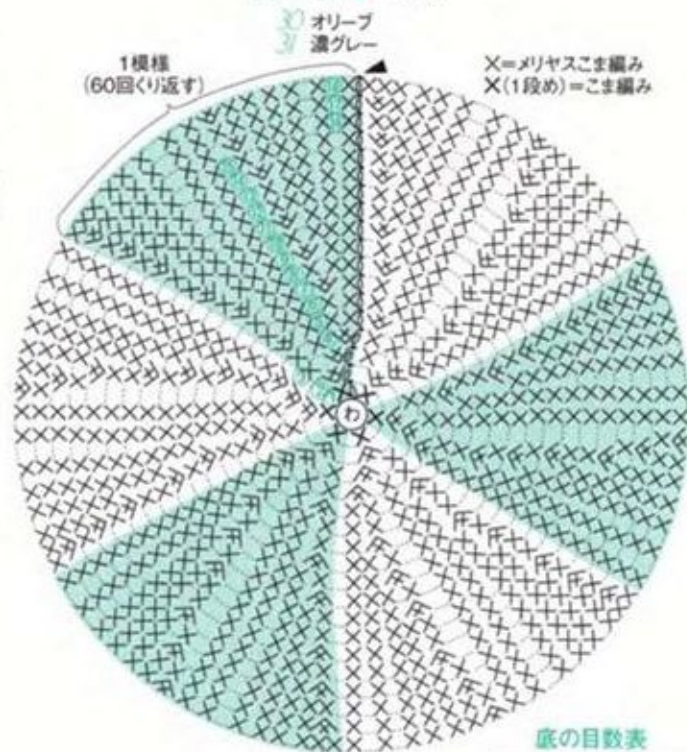
4 まとめる

編み図のステッチ位置にメリヤス刺しゅう(p.32参照)をする。底と側面を外表に合わせ、目同士を同色で引き抜きはぎ(p.64参照)してまとめる。

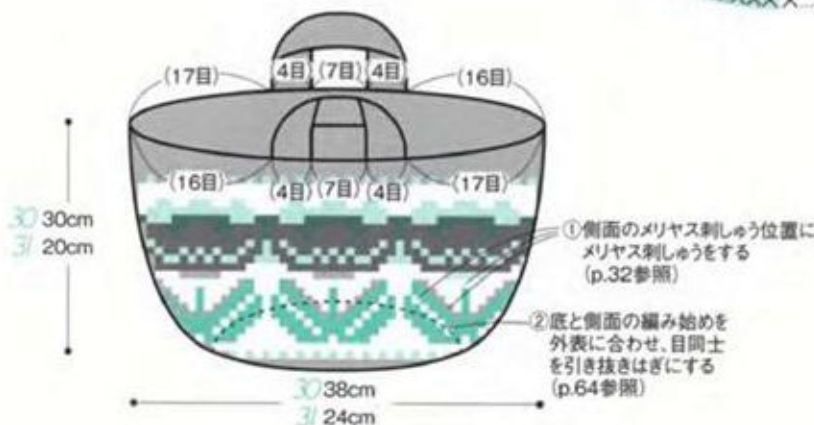
30・31 本体



30・31 底 各1枚

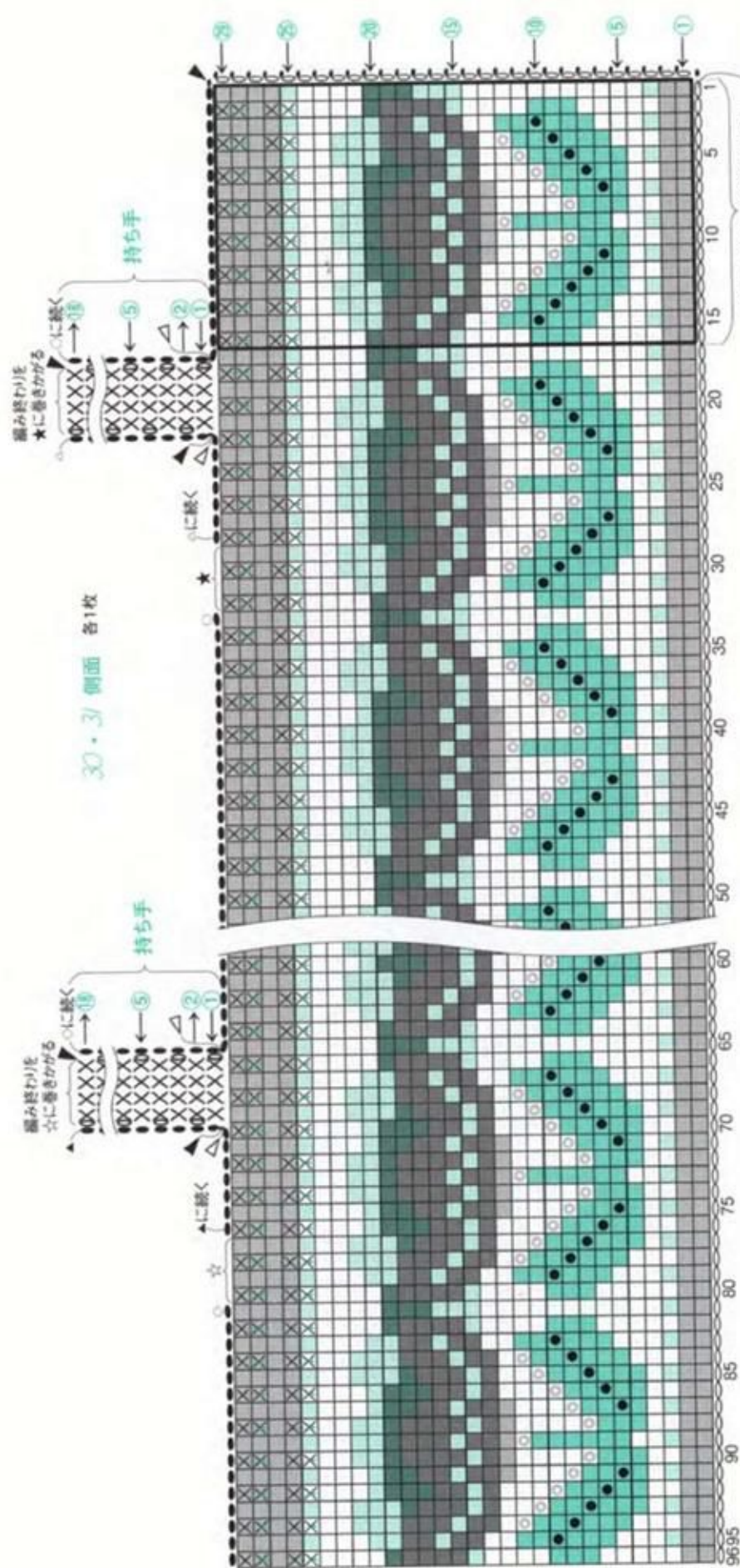


30・31 まとめ方



底の目数表

段数	目数	増し目
18	96	+6
17	90	+6
16	84	+6
15	78	+6
14	72	+6
13	66	+6
12	60	+6
11	60	+6
10	54	+6
9	48	+6
8	42	+6
7	36	+6
6	30	+6
5	30	+6
4	24	+6
3	18	+6
2	12	+6
1	6	



30・31 側面 各1枚

●・○・□・■・■ = X (メリヤスこま編み)
 ●・○ = メリヤス刺しゅう位置
 (p.32「メリヤス刺しゅう」参照)

X(26・29段め) = かぶせメリヤスこま編み = 前段のメリヤスこま編みを編みくぐるみながら、
 前々段を拾ってメリヤスこま編みを編む。(p.30参照)
 X(持ち手) = こま編み

側面の配色表

■	オリーブ	濃グレー
□	ローズピンク	ライトブルー
□	こげ茶	グレー
■	抹茶	グレイッシュブルー
■	薄ピンク	群青
■	グレイッシュピンク	若草
X・●	オリーブ	濃グレー

刺しゅうの配色表

●	オリーブ	グレー
○		濃グレー